

SOPRUCARE

LA RÉVÉLATION



SOPRO

Le concept SOPROCARE a été développé pour accompagner le praticien durant les traitements prophylactiques et parodontaux. La caméra bénéficie du brevet¹ SOPRO déposé en 2003 qui repose sur la fluorescence.

SOPROCARE révèle les caries en mode CARIO, mais révèle aussi la plaque jeune et ancienne en mode PERIO. De plus, SOPROCARE est la première à révéler les inflammations gingivales en regard de la plaque. Parallèlement SOPROCARE offre un mode DAYLIGHT, et tout cela dans une seule et même caméra.

SOPROCARE procure ainsi au dentiste les moyens nécessaires pour réaliser un bilan complet et rapide de la santé bucco-dentaire du patient.

Le praticien peut à présent maintenir un contrôle intégral prophylactique.

La Révélation

Education Prévention



CARE

Concentré inédit de technologies photoniques

Bénéfices de l'autofluorescence

SOPROCARE éclaire les tissus dentaires avec une longueur d'onde entre 440 et 680 nm.

La matière excitée absorbe l'énergie et la restitue en lumière fluorescente.

Cela permet de superposer l'image obtenue à l'image anatomique naturelle et de révéler ainsi les nuances de chaque tissu invisibles à la lumière blanche.

Opportunités de l'amplification chromatique sélective

En utilisant les propriétés d'absorption de la lumière bleue, l'amplification chromatique sélective augmente certaines colorations des tissus.

Ainsi, la subtilité des rougeurs dues aux inflammations gingivales n'est pas un obstacle pour SOPROCARE.

Les images parlent d'elles-mêmes, vous n'avez plus qu'à vous laisser guider par les couleurs !



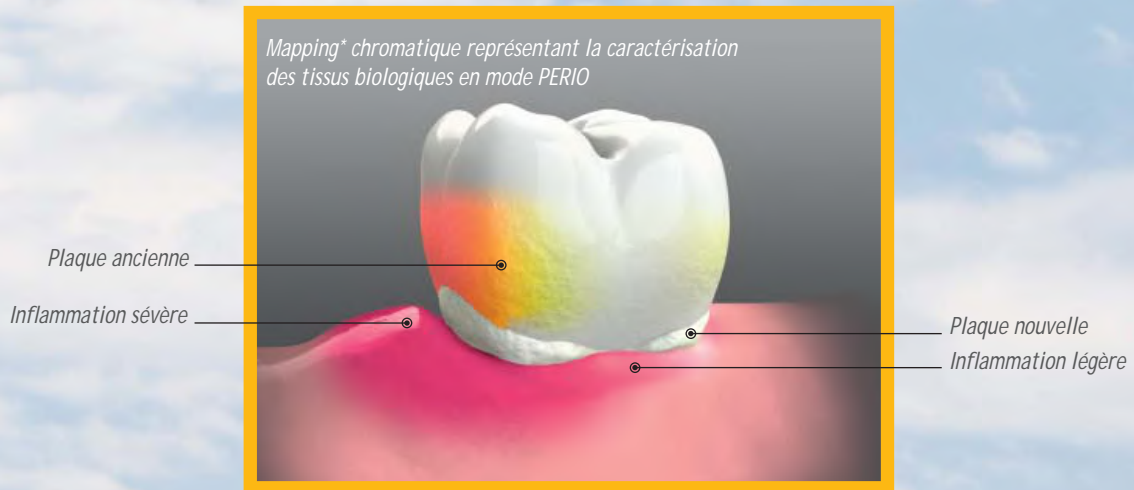
Confiance

Santé

Mode PERIO

● Mettre en évidence un mapping* dentaire précis et fiable

Grâce à la longueur d'onde émise par les LEDs de SOPROCARE, le praticien peut mettre en valeur les différents tissus représentés par un mapping* chromatique.



Les lésions sont révélées grâce à un panel de couleurs simple. L'inflammation gingivale apparaît du rose au magenta. La plaque nouvelle est mise en valeur par son aspect blanc granuleux ; la plaque ancienne est révélée en jaune orangé.

● Communiquer autrement

SOPROCARE étant par nature un outil quotidien de communication, son mode PERIO la rend d'autant plus efficace et indispensable par la révélation de la plaque nouvelle, de la plaque ancienne et des inflammations gingivales.

Elle justifie rapidement le plan de traitement prophylactique, tout en impliquant le patient dans l'amélioration de sa santé bucco-dentaire.



Plaque et inflammation invisibles en mode DAYLIGHT



Plaque et inflammation en mode PERIO

● Améliorer le suivi du patient

SOPROCARE optimise le suivi patient en sauvegardant les clichés dentaires de façon chronologique et ciblée par dent dans un logiciel d'imagerie. Le contrôle de l'évolution des lésions est alors facilité.



Situation initiale en mode DAYLIGHT



Situation initiale en mode PERIO



Après traitement en mode PERIO



2 semaines après traitement en mode PERIO

SOPROCARE est non seulement une aide au diagnostic, mais également un dispositif montrant la pertinence du traitement réalisé. Le patient est rassuré et sa confiance est renforcée.

● Agir en amont

SOPROCARE dévoile les pathologies avancées mais révèle tout particulièrement les anomalies naissantes.

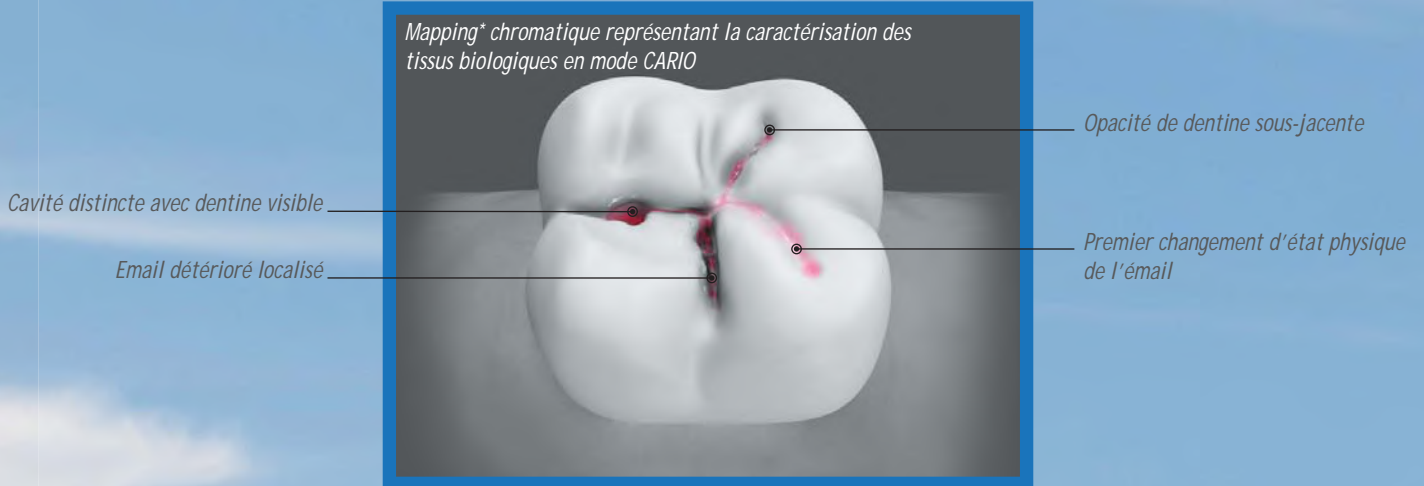
Le mode PERIO favorise leur gestion en amont et guide le praticien dans une dentisterie plus préventive et invasive *a minima*. La santé bucco-dentaire globale est alors sous contrôle et les traitements parodontaux peuvent être envisagés sereinement.



Mode CARIO

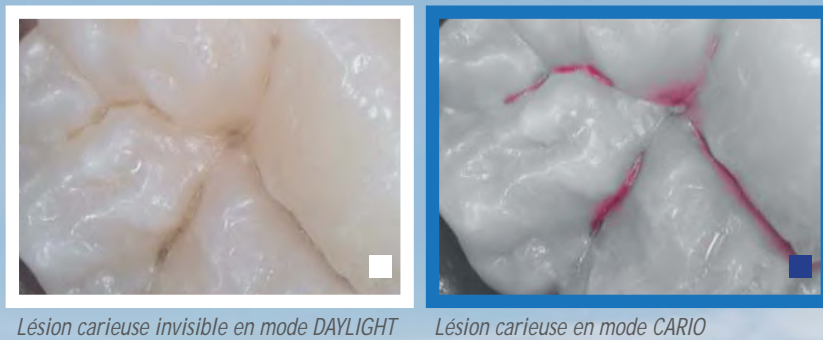
● La fluorescence démocratisée

Le mode CARIO révèle facilement la présence de caries amélo-dentaires par un simple signal rouge. Il fait abstraction des autres tissus environnants affichés en noir et blanc, l'attention est alors focalisée sur la lésion carieuse.



● Impliquer efficacement le patient

Le signal de fluorescence rouge met en évidence la lésion carieuse, le patient adhère alors plus facilement à la réalisation des soins.



● Favoriser le dialogue et dynamiser la pratique

La communication est simplifiée et le diagnostic est facilité ; la consultation est donc optimisée. SOPROCARE devient rapidement un assistant indispensable du cabinet dentaire et son utilisation quotidienne dynamise la pratique prophylactique.



Mode DAYLIGHT

● Profiter d'une qualité d'image signée SOPRO

Reconnues mondialement, les caméras SOPRO bénéficient d'un système optique très performant afin de garantir un rendu visuel de haute qualité.

● S'immiscer dans les sillons grâce à la Macrovision

Ce fort grossissement, jusqu'à 100 fois, rend visible l'imperceptible et permet de surveiller la stabilité des micros lésions et leur évolution.



Image Macro d'un amalgame fracturé



Image Macro d'une reprise de carie en bordure d'amalgame

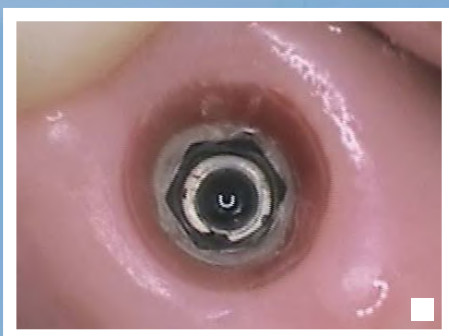


Image Macro d'un implant d'amalgame

● Clarifier son regard

En un clic, passer du mode Extra-oral, Intra-oral, 1 dent à Macro pour un usage adapté et personnalisé à chaque patient.

La bague de mise au point évite les inconvénients de l'autofocus et fournit instantanément une netteté d'image incomparable, quelles que soient la distance et la zone observée.



SOPRO CARE

3 modes, 3 besoins

SOPRO CARE

Caractéristiques techniques

SOPRO CARE

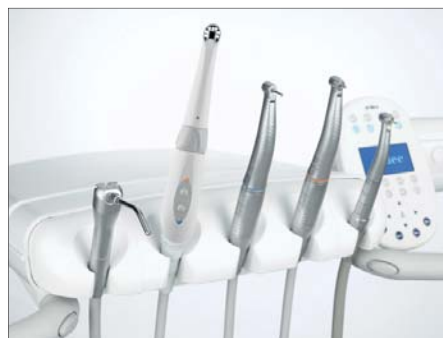
- CCD 1/4' haute sensibilité
- Résolution : (752 x 582) PAL ; (768 x 494) NTSC
- Eclairage : 7 LED (4 blanches, 3 bleues)
- Réglage : 4 positions pré-réglées (Extra-orale, Intra-orale, 1 dent, Macro)
- Gel d'images par SoproTouch ou pédale (option)
- Angle de vue : 70°
- Longueur du câble : 2,5 m
- Taille de la pièce à main : L. 200 mm x l. 30 mm x H. 24 mm
- Taille de la partie utile : l. 13 mm x H. 8 mm
- Poids : 78 g



Mac



VIDEO
COMPATIBLE



www.soprocure.fr

Dock M-Video

- Mémoire 1 et 4 images
- Alimentation : 115 V ~ 60 Hz & 230 V - 50 Hz
- Consommation : 9 VA
- 1 sortie Vidéo PAL ou NTSC
- 1 sortie S-Vidéo PAL ou NTSC
- Dimensions du dock en mm :
L. 145 x l. 130 x H. 35
- Poids du dock : 245 g

Dock MU-Video

- Mémoire 1 et 4 images
- Alimentation : 24 V ~ ; 50 Hz - 60 Hz
- Consommation : 10 VA
- 1 sortie Vidéo PAL ou NTSC
- 1 sortie S-Vidéo PAL ou NTSC
- Dimensions du dock en mm :
L. 100 x l. 72 x H. 36
- Poids du dock : 190 g

Dock M-USB2

- Mémoire 1 et 4 images
- Alimentation : 115 V ~ 60 Hz & 230 V - 50 Hz
- Consommation : 9 VA
- 1 sortie Vidéo PAL ou NTSC
- 1 sortie S-Vidéo PAL ou NTSC
- 1 sortie USB 2.0
- Dimensions du dock en mm :
L. 145 x l. 130 x H. 35
- Poids du dock : 245 g

Dock MU-USB2

- Mémoire 1 et 4 images
- Alimentation : 24 V ~ ; 50 Hz - 60 Hz
- Consommation : 10 VA
- 1 sortie Vidéo PAL ou NTSC
- 1 sortie S-Vidéo PAL ou NTSC
- 1 sortie USB 2.0
- Dimensions du dock en mm :
L. 100 x l. 172 x H. 36
- Poids du dock : 190 g

Dock USB2

- 1 sortie USB 2.0
- Dimensions du dock en mm :
L. 100 x l. 46 x H. 20
- Poids du dock : 165 g

Dock U-USB2

- Alimentation : 24 V ; 50 Hz - 60 Hz
- Consommation : 15 VA
- 1 sortie USB 2.0
- Dimensions du dock en mm :
L. 50 x l. 75 x H. 36
- Poids du dock : 76 g

Configuration minimale Windows®

Système d'exploitation : Windows® XP Pro SP3
Processeur : Intel® Pentium IV - 1,3 GHz
Mémoire : 512 Mo
Disque dur : 250 Go
Ports USB : 2 ports USB 2.0 Hi-Speed
Carte vidéo : 32 Mo RAM non partagée compatible DirectX 9.
USB Chipset : Intel ou NEC® / RENESAS®
Résolution écran : 1024 x 768

Configuration recommandée Windows®

Système d'exploitation : Windows® 7 Pro SP1
Processeur : Intel® Core 2
Mémoire : 2 Go ou plus
Disque dur : 320 Go ou plus
Ports USB : 4 ports USB 2.0 Hi-Speed
Carte vidéo : Chipset Nvidia ou ATI / 512 Mo RAM non partagée compatible DirectX 9.
USB Chipset : Intel ou NEC® / RENESAS®
Résolution écran : 1280 x 1024 ou plus

Configuration minimale MAC®

Ordinateur : MAC® Book Pro 13.3" ou iMac® 21.5"
Système d'exploitation : MAC® OS X 10.6 Snow Leopard
Processeur : Intel® Core 2
Mémoire : 2 Go

Configuration recommandée MAC®

Ordinateur : iMac® 27"
Système d'exploitation : MAC® OS X 10.7 Lion
Processeur : Intel® Core i7
Mémoire : 4 Go

Découvrez tout l'univers ACTEON IMAGING sur www.acteongroup.fr

INFORMATION IMPORTANTE : SOPRO (sauf mention contraire) est le fabricant des dispositifs médicaux de Classe IIa portant le marquage CE présentés dans ce document. Ces dispositifs médicaux commercialisés par SOPRO ne sont pas remboursés par les organismes d'assurance maladie. Lire attentivement le manuel d'utilisation de ces produits. Toutes les informations indispensables pour un bon usage des dispositifs médicaux figurent dans le résumé des caractéristiques des produits, disponible sur nos manuels utilisateur. Date d'établissement du document : Octobre 2014. Organisme notifié LNE-GMED 0459.

Brevet 1 : Référence Brevet FR2858205 (A1), US2006227216 (A1), US7613505 (B2), Appareil de détection et de caractérisation des tissus biologiques.
*Cartographie

